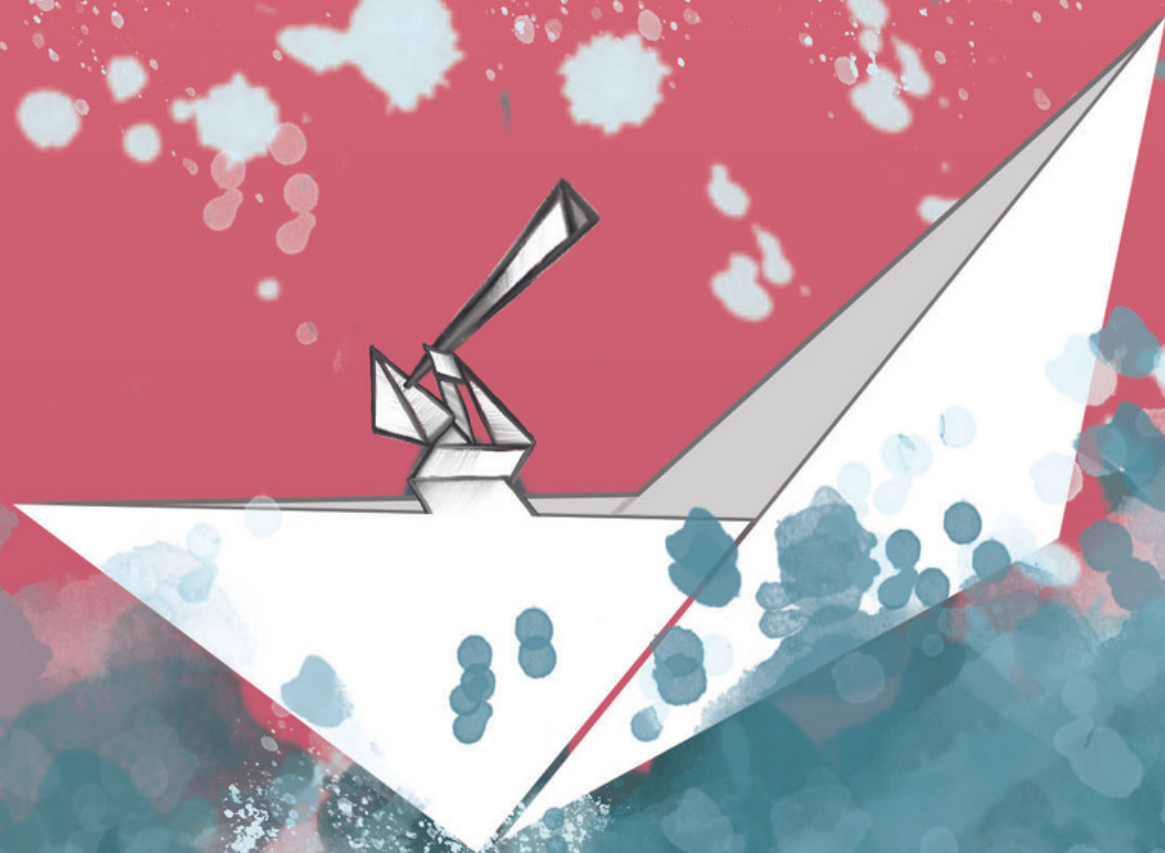


La compagnie POMPIK SARDINE présente



VOGUE

Spectacle musical pour les 0 -5 ans.

SOMMAIRE

P3	LA CRÉATION 2024/2025
P4	FICHE TECHNIQUE
P5-6	NOTE D'INTENTION
P7-8	SYNOPSIS
P9-10	EXTRAITS DE CHANTS
P11 À 13	SCÉNOGRAPHIE
P14	MÉDIATION
P15 À 19	DISTRIBUTION
P20	PARTENAIRES
P21	LA COMPAGNIE
P22	LES SPECTACLES
P23	COORDONNÉES

LA CRÉATION 2024/2025

VOGUE !

Sur le bord du trottoir j'ai vu de l'eau.

Sur le bord du trottoir, le caniveau.

après le caniveau, la rivière

puis le fleuve ...

Et au bout

dans ma longue vue,

j'aperçois la mer.

Dansante,

crachante, claquante

et vivante ...

VOGUE ! est un conte musical pour les tous petits (0-5 ans). L'histoire d'un voyage, de la découverte du monde et de soi. À travers l'aventure d'une poupée de chiffon, VOGUE ! vous embarque en musique, en histoire, et en jeu d'ombre, au fil de l'eau. Une traversée toutes voiles dehors où petits et grands voguent ensemble au fil des mots.

www.pompiksardine.fr



FICHE TECHNIQUE

DURÉE DU SPECTACLE : 35 minutes

ÂGE: 0-5 ans

DURÉE DU MONTAGE : environ 2h30

DURÉE DU DÉMONTAGE : environ 1h

CAPACITÉ/JAUGE : 0 - 3 ans : 50 personnes (adultes compris)

2 - 5 ans : 80 personnes (adultes compris)

► PLATEAU

2 artistes au plateau

DIMENSIONS MINIMUM :

OUVERTURE : 6m

PROFONDEUR : 5m

HAUTEUR : 2,5m

Sol plat sans pente, sans marches

Obscurité nécessaire

2 prises électriques 2P+T 230V

► TECHNIQUE

La création lumière n'étant pas encore finalisée, nous vous transmettrons les demandes techniques nécessaire ultérieurement.

Pour tout renseignement technique :

GUILLIER Sophie : 06.66.08.95.14 -

pompiksardine@gmail.com



POMPIK SARDINE

www.pompiksardine.fr



NOTE D'INTENTION

Après deux spectacles, LE PETIT VEILLEUR DE NUIT (duo marionnette et musique créé en 2017) et LÀ OÙ VIT L'HIVER (création solo 2023), nous repartons en création en 2024/2025 pour un nouveau spectacle en duo conte et musique.

Il s'agira de mêler la musique et les mots. Mais comment raconter une histoire à un petit enfant ?

De par nos expériences, expérimentations, aux travers des rencontres avec les tout petits, il nous est apparu que la perception sensorielle est prééminente chez ce public. Ainsi nous travaillerons sur une écriture sensorielle :

- Choix des mots pour leur sonorité : le langage est musique (rimes, assonances, répétitions, ...)
- Travail musical avec les instruments, la voix chantée et la voix narrative : contrastes (variation des vitesses, intensités, nuances, place du silence...), variation des sonorités (polyphonies, timbres ...)
- Les mots deviennent le tactile : jeux de doigt/main, l'histoire se déroule sur le corps de l'enfant et crée un moment privilégié entre parents et enfants.

Au spectacle, un enfant de moins de 3 ans vient accompagné d'un adulte. Le propos doit donc s'adresser autant au tout petit qu'à l'adulte qui a une compréhension plus fine du sens et du texte. Il s'agira de proposer une lecture d'intérêt pour l'adulte accompagnant, car le temps de spectacle est un moment de partage.



NOTE D'INTENTION

suite

Pour cette nouvelle création, nous partons en voyage : Une poupée de chiffon jetée aux ordures sur le trottoir. Menacée d'être emportée par le camion benne, elle embarque sur un bateau de papier qui passe dans le caniveau, puis sur une rivière qui mène jusqu'à la mer.

Au fil du voyage, des rencontres et des chansons, elle dote son bateau d'un mât, d'une voile et d'un gouvernail pour pouvoir naviguer jusqu'en pleine mer, fière matelot aux commandes de son bateau.

Le voyage de cette poupée de chiffon est un clin d'œil aux premiers temps de la vie de l'enfant. La poupée de chiffon sur sa frêle esquif prend de l'assurance, à l'image d'un enfant à la démarche peu assurée qui commence à tenir sur ses pieds, se servant petit à petit de ses bras pour trouver son équilibre et découvrir le monde debout.

À travers un voyage musical et des rencontres, la poupée se construit une identité et des rêves pour devenir un être à part entière.



SYNOPSIS

*"Je ne suis qu'une poupée de chiffon,
Deux boutons pour mes p'tits yeux tous ronds,
Fabriquée dans l'atelier, d'une vieille boutique de jouets,
On m'a mis à la poubelle, ramassé par le camion benne,
On m'a déposé, au pied d'un escalier,
Sur le bord du trottoir ..."*

Voici les premiers mots du spectacle. Une poupée de chiffon jetée à la poubelle, menacée d'être emportée par le camion benne.

Mais sur le bord du trottoir, il y a aussi une rigole d'eau .

Alors elle fabrique un bateau en papier et là voilà matelot.

Sur le mince filet d'eau, tranquillement, le courant l'emporte et là voilà tout à coup dans le caniveau .

Il y fait sombre ... et les animaux rencontrés sont étranges et loufoques.

Pour sortir de là, elle se fabrique une longue vue avec des tuyaux et emprunte une voie d'eau qui débouche sur un ruisseau.

Le ruisseau devient rivière...

Autour d'elle, il y a des prés, des champs et des gens qui pique niquent au bord de l'eau.



SYNOPSIS

“Où vas-tu sur l’eau ?

Je ne sais, la rivière m’emmène.

Mais la rivière mène à la mer ! Pour naviguer il te faut un voilier !”

Alors sa longue-vue devient mât et un drap devient voile .

Poussée par le vent, le voyage continue. La rivière conduit à la mer ... une mer déchaînée par la reine orage. Ça claque, ça gronde, ça tempête.... Mais le voilier tiens bon.

Quand le calme revient, une île, au loin... mais ce n’est pas une île, c’est la carapace d’une tortue, vieille comme le monde.

“Où vas-tu sur l’eau ?

Je ne sais, la mer m’emporte.

Mais sur les flots moussaillon, tu vas tourner en rond ! Il te faut un cap !”

Et une écaille deviens gouvernail.... Cap sur le Monde !

Main sur la barre, la poupée de chiffon reprend le large, toutes voiles au vent, fière capitaine de son bateau...

EXTRAITS DE CHANTS

POUPÉE DE CHIFFON

*“Je ne suis qu'une poupée de chiffon,
Deux boutons pour mes p'tits yeux tous ronds,
Fabriquée dans l'atelier, d'une vieille boutique de jouets,
On m'a mis à la poubelle, ramassé par le camion benne,
On m'a déposée, au pied d'un escalier,
Sur le bord du trottoir ...*

*Je ne suis qu'un bout de tissus,
De jolis fils cousu,
Des broderies des galons,
Pour décorer mon pantalon,
Puis ...*

*On m'a mise à la poubelle, ramassée par le camion benne,
On m'a déposée, au pied d'un escalier,
Sur le bord du trottoir ...*



INSTRUMENTAL

*On m'a déposée, au pied d'un escalier,
Sur le bord du trottoir ...*

*Je ne suis qu'une poupée,
Qu'on aurait pu ranger au grenier,
Pour terminer mon existence,
Au milieu de souvenirs d'enfance,
Mais ...*

*On m'a mise à la poubelle,
ramassée par le camion benne,
On m'a déposée, au pied d'un escalier,
Sur le bord du trottoir ...”*

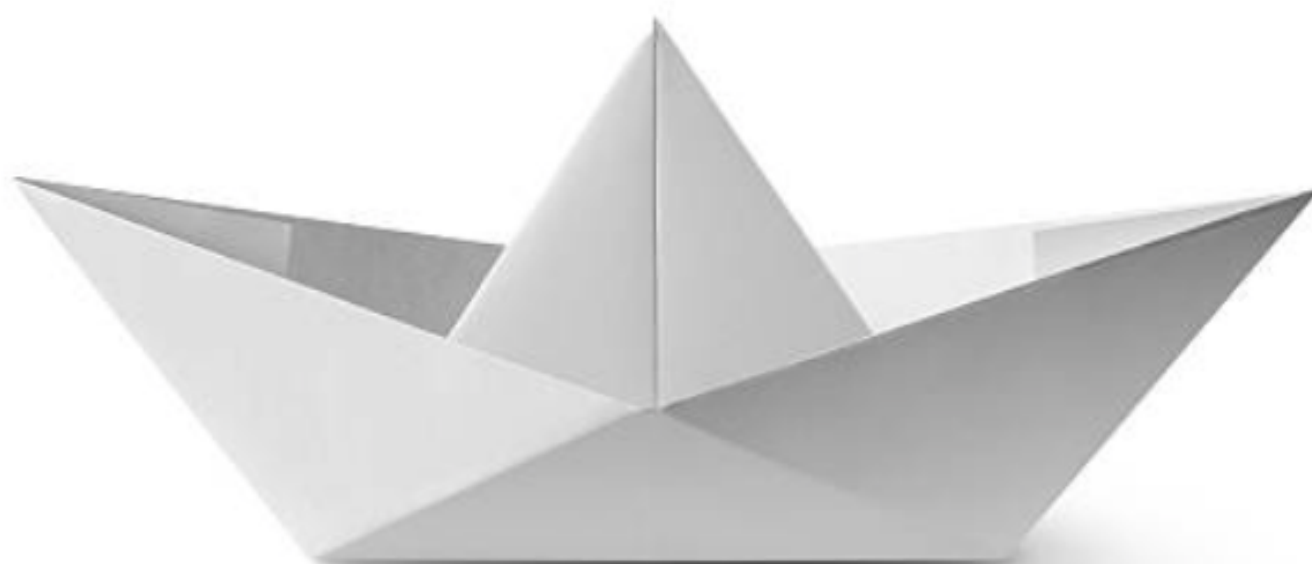
EXTRAITS DE CHANTS

J'AI PRIS LA VOLETTE

*“J’ai pris la volette, la poudre d’escampette,
Partir en voyage, vers de nouveaux rivages,
Découvrir le monde, voir si la terre est ronde
Moi poupée de chiffon, capitaine de ce
galion.*

*Mon bateau de papier sur les flôts
déchainés,
Si fragile sous la houle, je n’veux pas que tu
coules,
Car c’est à ton bord que je m’suis sentie fort,
De bateau de papier tu deviendras fier
destrier.*

*Pour suivre ta bonne étoile, je t’offre la
grand voile,
Pour déjouer le temps, gonfle la fièrement,
Laisse le vent te souffler, et guider ton
voyage,
Laisse le vent décider, où poser tes bagages.”*



SCENOGRAPHIE

Nous avons fait le choix sur ce spectacle, d'une scénographie épurée.

L'espace scénique sera tour à tour un trottoir, un caniveau, la rivière ou la mer. C'est là qu'évoluera la poupée de chiffon. Par l'écriture du conte et le travail de conteur, nous pourrons nommer ces lieux et les faire exister sans décor.

L'espace du public sera inclus dans le jeu scénique puisque les comédiennes/musiciennes évolueront sur cet espace à plusieurs reprises.

Toutefois, nous avons choisi quelques éléments visuels forts :



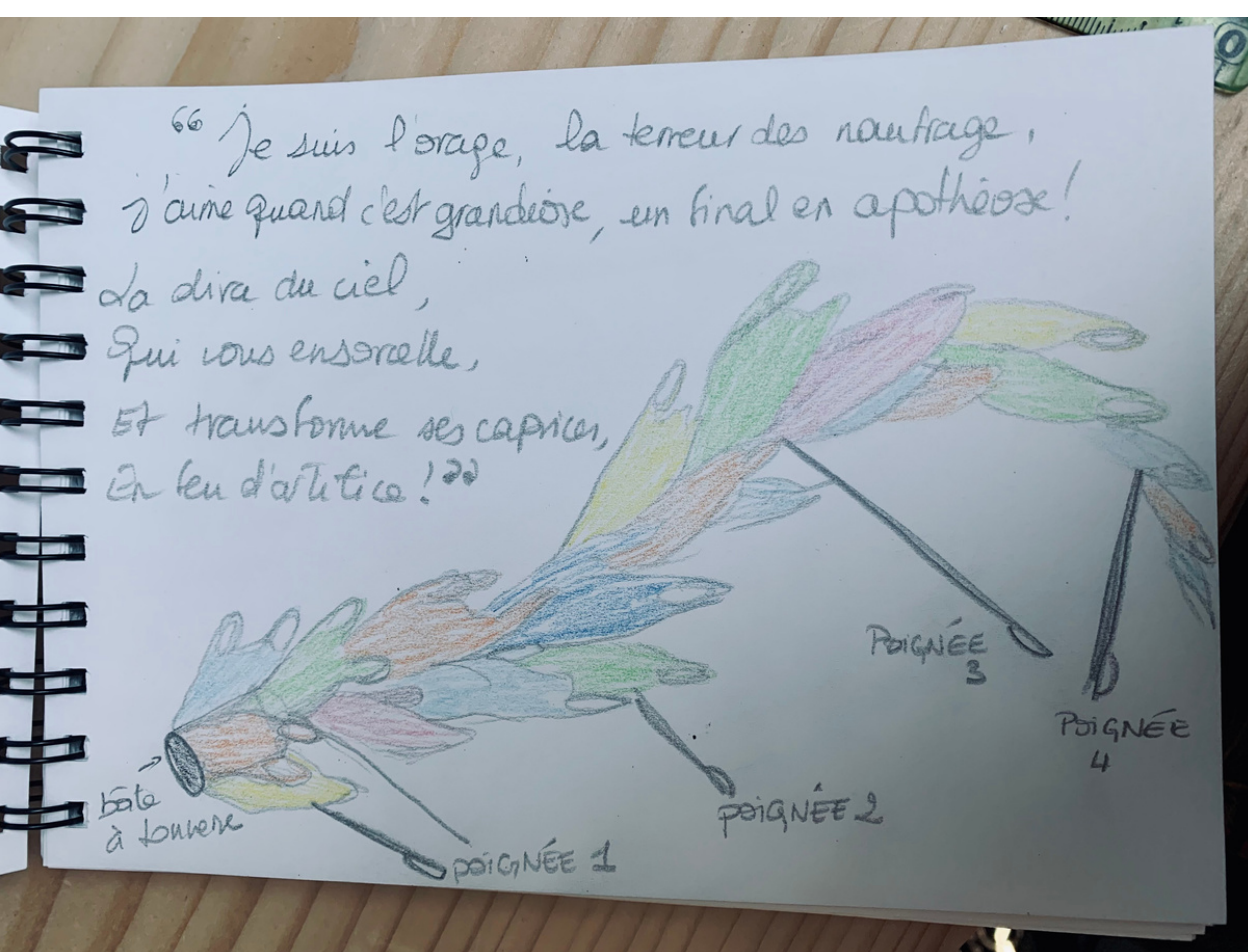
Le point central de notre décor sera un bateau de papier à taille humaine au centre du plateau. Tout au long du spectacle, ce bateau va s'étoffer d'éléments de navigation pour devenir plus fort et pouvoir affronter les éléments. Au départ très épuré sur l'eau du caniveau, il se dotera d'une longue vue puis d'un mât, d'une voile, d'un gouvernail au fil de son voyage.



Pour la réalisation, nous ferons appel à Jean ROBIN, décorateur, avec qui nous travaillerons sur la conception d'un bateau à la structure solide (bois/métal) et à l'apparence fragile (papier de soie/carton/tissus). Le bateau devra pouvoir se construire au cours du spectacle. Il devra donc être modulable.

SCENOGRAPHIE

Les éléments du décor seront réalisés à partir de matériaux de récupération : chiffons, boutons, galons pour la poupée de chiffon, bois, papier et carton pour le bateau et l'immeuble, drap et sacs plastiques pour la voile et le dragon orage, tuyaux PVC pour le mât, plaques de métal pour le gouvernail...



La reine Orage sera un dragon géant inspiré de la culture asiatique, manipulé par les deux comédiennes. La marionnette déambulera dans le public et cela créera un pont entre espace scénique et public.

SCENOGRAPHIE

Nous explorerons la technique d'ombres défilantes pour faire avancer le récit aux travers de paysages : le bateau passant du caniveau à l'égout, de l'égout à la rivière, de la rivière au fleuve, du fleuve à la mer, traversant ville et campagne.



Enfin, nous souhaitons entamer une recherche sur la marionnette dans le spectacle pour la toute petite enfance.

Nous sommes musicienne et conteuse. A travers quelques stages, nous avons abordé le travail de manipulation de marionnette mais cela ne suffit pas. Nous faisons donc appel à la marionnettiste Coralie Belot pour nous faire travailler la manipulation, le jeu de l'acteur manipulateur, et la relation entre la marionnette, la conteuse et la musicienne.

Nous avons choisi de travailler avec Coralie Belot . Elle créera la marionnette, pensera et travaillera la manipulation avec nous. Elle a une forte expérience de jeu de marionnette auprès de la petite enfance et propose des ateliers parents enfants autour de la marionnette.



MÉDIATION

Dans le cadre des programmations en saisons culturelles pour des groupes scolaires et structures de la petite enfance, nous proposerons aux structures qui assistent au spectacle, un travail préalable de découverte autour du spectacle : découverte et apprentissage du répertoire chanté, découverte et exploration sonore autour d'instruments utilisés dans le spectacle, travail autour du thème du voyage, exploration de la voix et du corps avec des comptines à mains/doigts.

Pour cela, un dossier pédagogique sera réalisé pour être distribué aux structures, contenant l'ensemble des axes de travail/découverte possible selon l'âge des enfants.

Nous travaillons aussi sur un projet de médiation culturelle avec les structures de la petite enfance et le Centre Culturel de la Ricamarie, qui soutien la création, qui nous amènerait à faire une série de résidence de travail au sein de structures de la petite enfance de La Ricamarie (42), ainsi que des ateliers de médiation en lien avec le travail de création.



DISTRIBUTION

Jeu : **Delphine THOUILLEUX / Sophie GUILLIER**

Écriture texte : **Delphine THOUILLEUX**

Écriture musicale : **Sophie GUILLIER**

Création marionnette : **Coralie BELOT**

Scénographie : **Jean ROBIN**

Regard extérieur : **Coralie BELOT (marionnette)**

Création visuel : **BULBE**

Instagram : **@bulbe bulbe**

@bulbe en papier



DISTRIBUTION



**Delphine
THOUILLEUX**

Conteuse et comédienne, elle est diplômée de l'école de théâtre Art en Scène et a suivi un compagnonnage en Norvège avec la compagnie de théâtre de rue Stella Polaris.

Elle se forme auprès de différents conteurs (Art du récit) et au sein de stages variés :

danse , marionnette, théâtre d'objet et clown (CNAC).

Elle raconte en solo et duo conte et musique avec le collectif KonsIdiz. Elle mêle conte et théâtre d'ombre avec la compagnie les Tournesols en Art'Monie A destination de la toute petite enfance, elle crée deux spectacles contes, propose à l'année des heures du conte en médiathèque et a rejoint la compagnie Pompik Sardine dans le spectacle Le Petit Veilleur de Nuit.



DISTRIBUTION

**Sophie
GUILLIER**

Issue du milieu de la musique, elle se forme à la pratique de plusieurs instruments : alto, guitare, accordéon, chant et percussions. Influencée par les musiques du monde et traditionnelles, elle s'est produite sur diverses scènes françaises mais aussi à l'étranger au sein de plusieurs groupes (Gare de l'est, Kotekan, Odlatsa et actuellement AKHATAR).

Puis, elle intègre successivement les compagnies d'échassiers musiciens ZURKO et CELESTROÏ s'ouvrant ainsi à l'univers du spectacle vivant.

Parallèlement, elle se forme au CFMI (centre de formation des musiciens intervenant en milieu scolaire) et pratique quelques années auprès d'écoles de la Loire et Haute-Loire, en crèche et relais petite enfance. Cette expérience la porte à se spécialiser dans la musique auprès des tout petits.

À travers la compagnie Pompik Sardine, elle développe depuis plusieurs années des ateliers d'éveil musical et sensoriel auprès des structures de la petite enfance, et créé en 2017 un premier spectacle musical pour le public de 0 à 5 ans : "Le Petit Veilleur de Nuit", suivit en 2023 d'un nouveau spectacle : "Là où vit l'hiver".



DISTRIBUTION

Coralie
BELOT

marionnettiste, comédienne et éducatrice à l'environnement.

Après des études d'Arts Plastiques et des ateliers théâtre à la Comédie de Saint Etienne, elle entre dans le monde de la marionnette, et se forme en alternance avec les Beaux-arts et les compagnies de marionnettes du Fust et Coatimundi (construction et manipulation). Elle aime inventer des mondes fait de personnages, leur donner vie, leur prêter corps et voix. Elle aime aussi beaucoup jouer avec la matière et les couleurs et passer du temps dans la nature, l'observer dans ses moindres détails.

En parallèle, elle obtient un diplôme d'éducatrice à l'environnement. À travers ses spectacles et ateliers, elle partage sa curiosité pour la Nature auprès d'enfants. Au Mexique, elle s'initie au Lambe Lambe (théâtre miniature de marionnette) , travaille au sein du collectif de marionnettiste Baobab et de la Compagnie Cabeza en Espiral avec Luis Garcia Soto. En 2023, elle se ré-installe en France, imprégnée d'une autre culture, une poésie particulière qui vient à présent teinter son univers.



DISTRIBUTION




**Jean
ROBIN**

Titulaire d'une formation de machinerie traditionnelle (grimEdif - Lyon 69), Jean ROBIN se forme au travers de divers chantiers, en menuiserie et ferrurerie.

Parrallèlement à son activité de technicien et régisseur, il développe la construction de décor et la scénographie auprès de plusieurs compagnies de musique et de théâtre :

Compagnie midland - Compagnie Grime et concocte - Compagnie des deux avions blanc - Compagnie le fanal - association La Toile - ainsi qu'au festival Tour sur Loire (Guinguette de Tour 37).



Il travaille aussi sur la scénographie d'expo à la Cité du design de Saint-Étienne (42), et a mené le projet de construction de la Guinguette du Puits Couriot (Saint-Étienne 42).

En 2019, il intervient auprès de la compagnie POMPIK SARDINE, pour la construction du décor du spectacle "Le petit veilleur de nuit".

PARTENAIRES

En co-production avec Le Centre Culturel de la Ricamarie (scène régionale et départementale 42) :



Ce spectacle est créé avec le soutien de :



POMPIK SARDINE

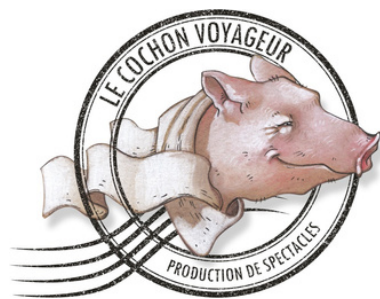
Créée en 2017, la compagnie Pompik Sardine propose des spectacles pour le très jeune public (0-5 ans). La compagnie met un point d'honneur à ouvrir l'univers du spectacle à la toute petite enfance, car à tout âge, la curiosité, l'émerveillement, le plaisir des yeux et des oreilles existent.

Les spectacles :

- **LE PETIT VEILLEUR DE NUIT** - Création 2017 - spectacle musical et marionnette pour le très jeune public (0-5 ans)
- **LÀ OÙ VIT L'HIVER** - Création 2022/2023 - spectacle musical pour le très jeune public (0-5 ans)

Liens / Contacts :

- www.pompiksardine.fr
- pompiksardine@gmail.com
- Gestion administrative : LE COCHON VOYAGEUR



1057 ROUTE DE LOIBE
42940 SAINT-BONNET-LE-COURREAU
admin@cochon-voyageur.com

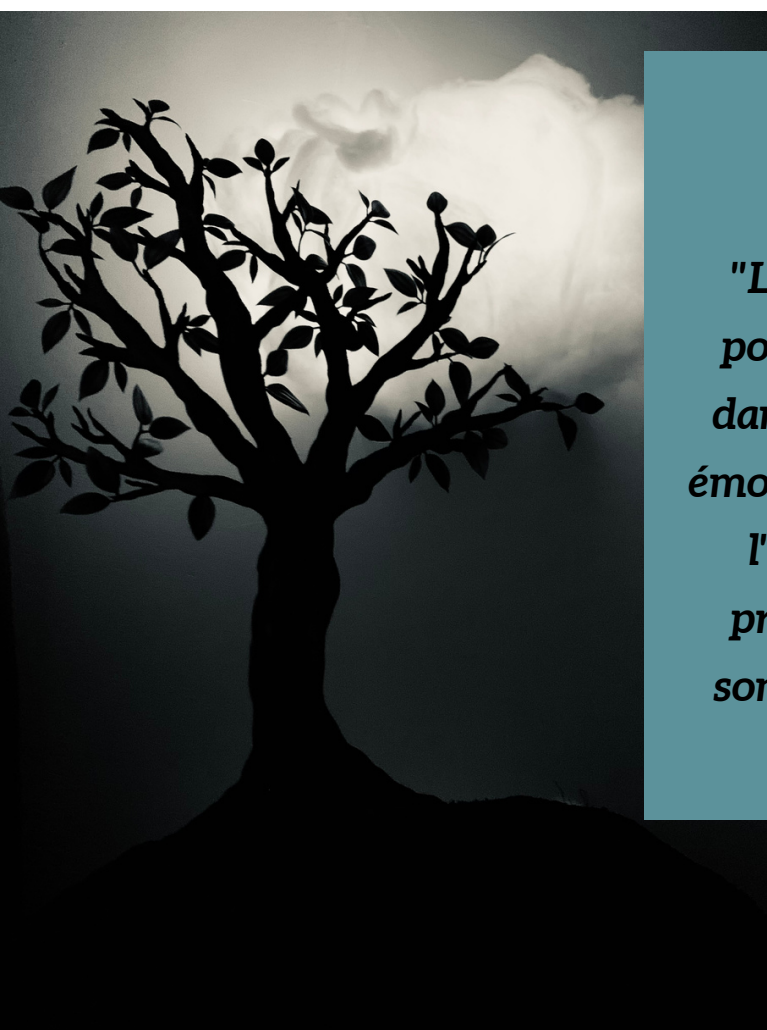


LES SPECTACLES



LE PETIT VEILLEUR DE NUIT

“
Laissez-vous guider par Léon Poucet, petit lutin nocturne, et vivez une expérience sonore et sensorielle, un voyage musical éphémère, comme une étoile filante dans la nuit... en partageant un moment musical entre petits et grands.
“



LÀ OÙ VIT L'HIVER

"Là où vit l'hiver" est un conte musical pour les tous petits, qui vous embarque dans un voyage à travers les saisons, les émotions, des rencontres, à la recherche de l'hiver perdu. Ce spectacle interactif propose une immersion dans une bulle sonore et sensorielle, un moment doux à partager entre adultes et enfants.



COORDONNÉES

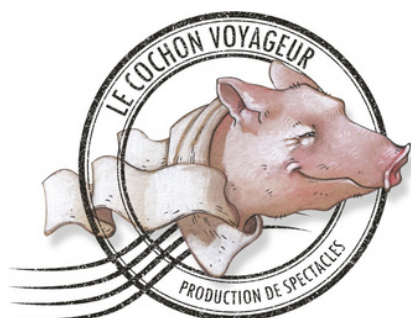
POMPIKSARDINE@GMAIL.COM

06 66 08 95 14

WWW.POMPIKSARDINE.FR



Gestion administrative : LE COCHON VOYAGEUR



1057 ROUTE DE LOIBE

42940 SAINT-BONNET-LE-COURREAU

admin@cochon-voyageur.com